

Produtos

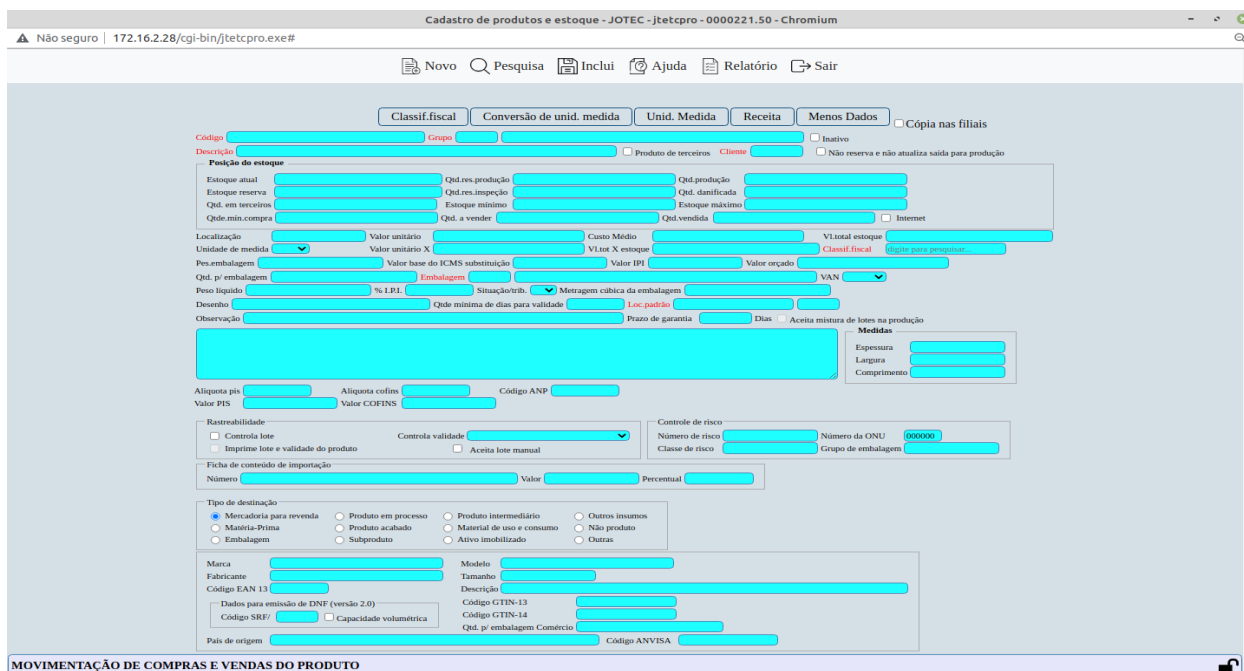
Para entrar no emissão do termo de abertura/encerramento:

- Abrir menu **Arquivo** na tela principal.


The screenshot displays the JOTEC software interface. At the top, the browser address bar shows 'Menu Orçamentos e Custos - JOTEC - jtcsme01 - 0000006 - Chromium'. The page header includes the JOTEC logo and 'TECNOLOGIA EM SOFTWARE' on both sides. The main navigation bar contains 'Sistemas', 'Arquivo', 'Atualização', 'Consulta', and 'Relatório'. The 'Arquivo' menu is expanded, showing a list of system modules on the left and a 'Cadastros' section on the right. The 'Cadastros' section includes 'Empresa', 'Orçamentos', 'Produtos', 'Cliente', 'Máquinas', 'Homens', 'Processos', and 'Receitas'. The 'Produtos' item is highlighted. At the bottom, there are buttons for 'O-Orçamento' and 'F-Menu Inicial'. The footer shows 'SUPORTE JOTEC', 'CARLOS', '08/07/2021', and 'MATRIZ'.

- Clicar no item **Produtos**

- Aparecerá a tela:





Ícones e teclas de atalho da tela:

Clicar  ou pressionar Shift+F3 ou Esc = fim.

Ícones e teclas de atalho da tela:


Clicar  ou pressionar Shift+F5 para limpar a tela e incluir novo registro.


Clicar  ou para inclusão pressionar Shift+F6 e para alteração pressionar Shift+F8.

Clicar  ou pressionar Shift+F7 para efetuar a pesquisa de um registro ou clicar na opção desejada no menu.


Clicar  ou pressionar Shift+PageUp para pesquisar o registro anterior.

Clicar  ou pressionar Shift+PageDown para pesquisar o registro posterior.


Clicar  ou pressionar Shift+F9 para excluir um registro.

Clicar  para emitir relatório.

Clicar  ou pressionar Shift+F2 para efetuar a impressão do relatório.

Clicar  ou pressionar Shift+F3 ou Esc = Fim.

Clicar  para consultar o manual desta tela.

Nos campos em que constar o ícone da lupa  será possível efetuar pesquisa.

Código : Informar neste campo o código do produto. Para efetuar pesquisa neste campo, clicar no ícone da lupa.

Grupo : Definir neste campo o código e a descrição do grupo a que este produto irá fazer parte. Este grupo de produtos é criado através de seu cadastro localizado no menu **Arquivo / Grupos**. Para efetuar pesquisa neste campo, clicar no ícone da lupa.

Descrição : Informar neste campo a descrição do produto até o limite de 60 caracteres. Para efetuar pesquisa neste campo, clicar no ícone da lupa.

Localização : Informar neste campo o local onde fica armazenado este produto. Ex.: Prateleira, armazém, etc. Este campo é somente informativo.

Valor unitário : Neste campo o sistema armazenará sempre o valor unitário da última compra efetuada para este produto.

Qtd.produção : Este campo será preenchido automaticamente pelo sistema informando a quantidade em produção deste produto a partir da liberação do material no módulo Produção.

Unidade Medida : Selecionar neste campo a unidade de medida referente a este produto. As unidades de medida são definidas através de seu cadastro localizado em Arquivo / **Unidade de medida**.

Custo médio : O sistema informará neste campo o valor do custo médio do produto, este corresponde ao valor total em estoque dividido pelo estoque atual. Se der duplo clique ou pressionar as teclas Ctrl+E no campo o sistema sugere o valor unitário.

Qtd.res.produção : Este campo será preenchido automaticamente pelo sistema informando a quantidade reservada para produção deste produto a partir do momento em que gera o kanban no módulo Produção.

Estoque atual : Este campo será controlado pelo sistema através das diversas movimentações efetuadas.

Vl.total estoque : O sistema informará neste campo o valor total dos produtos em estoque. No caso de duplo clique ou pressionar uma vez a barra de espaço o sistema efetua o cálculo novamente baseado no custo médio.

Qtd.mín.compra : Informar neste campo a quantidade mínima de compra para este produto (lote econômico). Esta informação servirá para análise juntamente com Estoque mínimo para gerar requisições de compra.

Estoque mínimo : Definir neste campo a quantidade mínima que o produto em referência poderá ter em estoque, para que seja possível através de rotinas próprias do sistema saber quando será necessário efetuar a reposição em estoque.

Vl.unitário X : Informar neste campo o valor unitário do estoque em outra moeda, Ex.: Dólar. Este campo é somente informativo não será calculado automaticamente o valor baseado na cotação da moeda.

Qtd.em aferição : Informar neste campo a quantidade em aferição, se houver.

Estoque máximo : Definir neste campo a quantidade máxima que o produto em referência poderá ter em estoque. Esta informação será útil para definir entre o estoque mínimo e máximo a quantidade de reposição em estoque.

Vl.tot.X estoque : Informar neste campo o valor total do estoque em outra moeda, Ex.: Dólar. Este campo é somente informativo, não será calculado automaticamente o valor total baseado na cotação da moeda. No caso de pressionar duplo clique ou uma vez a barra de espaço será efetuado cálculo baseado no valor unitário X multiplicado pelo valor total do estoque.

Classif.fiscal : Selecionar neste campo a classificação fiscal do produto. Para pesquisar as classificações fiscais, duplo clique ou pressionar as teclas Ctrl+E. As classificações fiscais são inseridas através de seu cadastro localizado em **Arquivo / Classificação fiscal**.

Estoque reserva : Este campo será controlado pelo sistema, informando a quantidade total reservada para venda deste produto, através dos pedidos pendentes.

Pes.emb. : Informar o peso da embalagem deste produto. (Peso líquido + Peso da embalagem = Peso bruto). Esta informação servirá para cálculo do peso bruto no pedido de venda.

Valor base do ICMS

substituição : Informar neste campo o valor base do ICMS substituição para produtos participantes da portaria CAT-18, conforme resumo explicativo abaixo:

PORTARIA CAT-18 de 23/03/2004. (DOE de 24/03/2003)

Divulga valores para base de cálculo da substituição tributária de sorvetes e acessórios.

Artigo 1º - Para determinação da base de cálculo do imposto na sujeição passiva por substituição tributária com retenção de imposto nas operações com sorvetes e acessórios, em relação aos fabricantes das marcas especificadas, serão utilizados os preços sugeridos indicados na tabela em anexo. (Anexo único da portaria)

Este campo deverá informar o valor, por unidade de medida, do valor base utilizado para cálculo do ICMS. O valor total da base para cálculo da substituição tributária deverá ser: quantidade pedida X VL-ICMS-SUBST-PRK